

BIENVENUE DANS L'UNIVERS DE



Classes découvertes
pour tout cycles



AVANT PROPOS

CHEVAL BUGEY UN CENTRE AUTHENTIQUE

Partir en classe de découverte à Cheval Bugey ne se résume pas à des activités divertissantes axées sur l'environnement. Nous vous proposons une véritable immersion dans la nature. Imprégner ses sens de son odeur, sa couleur, de ses bruits et de ses matières. Plus qu'une découverte, un apprentissage, une transmission que les enfants mémoriseront grâce à l'expérimentation.

Découvrir la campagne autrement : à travers les animaux. Observation de la faune et de la flore dans leur milieu naturel. Rôle et place des êtres vivants tout en se plongeant dans les notions de chaîne alimentaire. Apprivoiser le vocabulaire spécifique de la ferme et de l'équitation. Laisser libre cours à son imagination et enrichir la créativité de chaque enfant. Susciter des réactions et accompagner l'enfant dans la réflexion en se posant des questions sur la fragilité de notre écosystème.

Explorer les richesses de notre planète et du monde animal grâce à la transformation des matières. Commencer à se considérer comme un citoyen du monde en prenant conscience de la place que l'on occupe. S'orienter, se repérer, se rappeler les comportements d'autrefois. Envisager l'avenir de demain en apprenant à maîtriser les outils de l'écologie.

Se nourrir du capital naturel du Revermont, de notre savoir, du savoir des guides, du savoir de chacun, mais aussi de l'autre. Vivre en collectivité, partir loin de sa famille peut-être pour la première fois, se responsabiliser, devenir un peu plus autonome, encore un peu plus grand... Partager son temps, sa chambre, ses repas, ses impressions, ses souvenirs. Raconter, se construire, créer une cohésion de groupe pour ouvrir l'esprit, agrandir ses connaissances et le champ des possibles. C'est autour de ces valeurs que nous organisons nos séjours découvertes en respectant le rythme et la spécificité de chaque enfant.





SOMMAIRE

AVANT PROPOS	2
SOMMAIRE	3
LE COMPLEXE ÉQUESTRE CHEVAL BUGEY	4
LES CLASSES DÉCOUVERTES	5
CEYZÉRIAT ET LE REVERMONT	6
UN PEU D'HISTOIRE	6
SITUATION GÉOGRAPHIQUE	6
VERTUES PÉDAGOGIQUES DE L'ÉQUITATION	7
FAVORISER LE DÉVELOPPEMENT DE L'ÉLÈVE	8
L'ÉDUCATION À L'ENVIRONNEMENT	9
LE MATÉRIEL DISPONIBLE	11
PÉDAGOGIE	11
LOISIRS	11
MULTIMÉDIA	11
SANTÉ	11
JOURNÉE TYPE	12
LES RECOMMANDATIONS	13
FICHE TROUSSEAU	14
RECOMMANDATION	14
LES ACTIVITÉS INTÉGRÉES AU PLANNING	16-24
TARIFS	25
PLANNING	25
PLACE ET RÔLE DES INTERVENANTS	25
LES ACTIVITÉS À LA CARTE	27-31
SERVICE	32
ACCÈS	32
LA LÉGENDE DE JOURNANS	33
CONTACTEZ-NOUS !	34



DEPUIS PLUS DE 35 ANS

VOTRE PASSION

NOUS LA PARTAGEONS

ÉDITION 2017-2018

Textes et relectures : cheval Bugey - Ligue de l'enseignement
 Création, mise en pages : Gaëlle Bernard - ©chevalbugey
 Impression : IPNS - pixartprinting
 Photographies : ©chevalbugey - Freepick

LE COMPLEXE ÉQUESTRE CHEVAL BUGEY

Il est situé en pleine nature dans un parc de 15 hectares boisés et vallonnés. Ce cadre verdoyant offre un dépaysement champêtre en totale sécurité.

Il a été créé il y a 35 ans par la famille Dunand. Passionnés d'équitation les fondateurs, proposaient des balades en calèche pour faire découvrir les richesses de ce territoire naturel au plus grand nombre. Forts de ce succès, ils décidèrent d'agrandir le domaine en construisant eux-mêmes le manège équestre et les box. Grâce à ce nouvel équipement, ils eurent la capacité d'accueillir plus d'équidés est de commencer

l'élevage de Chevaux.

L'équitation restant au coeur de leur activité ils organisèrent de nombreuses randonnées itinérantes. Activité encore proposée aujourd'hui aux enfants du centre de vacances. Ce n'est que plus tard, grâce aux investissements et améliorations, que vu le jour l'école d'équitation.

Aujourd'hui c'est les uns des plus grands centres de la région Rhône-Alpes, un cheptel de 100 chevaux et poneys issus de son propre élevage. Accueillant un public varié provenant de toute la France. Les activités sont plus diversifiées dont 3 principales :



ÉCOLE D'ÉQUITATION

Englobant les cours d'équitation dispensés tout au long de l'année à des adhérents venant de septembre à juin



CENTRE DE VACANCES ET DE LOISIRS

Sur les périodes scolaires de toutes les zones, le centre accueille des enfants de toute la France. De la demi-journée sans hébergement à la semaine complète avec hébergement, de nombreux séjours, aux thématiques gravitant autour de l'équitation, des animaux et de la nature, sont proposés.



ACCUEIL DE GROUPES SCOLAIRES

Une demi-journée ou bien la semaine complète, les écoles peuvent profiter du centre pour renforcer leur enseignement par des activités ludiques et pédagogique. Avec cette activité, Cheval Bugey développe son envie de transmettre sa passion pour le territoire et l'équitation

LA SÉCURITÉ EST UNE DE NOS PRIORITÉS

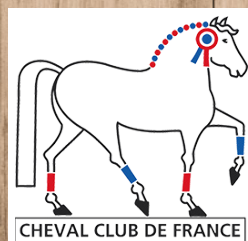
Les installations sont labellisées par des agréments officiels avec des moniteurs expérimentés diplômés d'état.



Liberté • Égalité • Fraternité
RÉPUBLIQUE FRANÇAISE
Agrément
jeunesse et sport

AGRÉÉ PAR

l'Éducation
Nationale



CHEVAL CLUB DE FRANCE



PONEY CLUB DE FRANCE



Les maîtres mots sont
passion et partage ”

Entreprise familiale et conviviale, toute l'équipe Cheval Bugey est heureuse d'accueillir un public varié et de transmettre ses valeurs tout en assurant un service de qualité pour un séjour réussi.

La cavalerie et les moniteurs diplômés sont sélectionnés avec soin afin de garantir un niveau d'enseignement équestre de qualité fidèle à la réputation du complexe équestre. Chaque cavalier (enfant et adultes) du débutant au confirmé, peut progresser à son rythme, porté par des pédagogues expérimentés.

La volonté de Cheval-Bugey est aussi de participer à la démocratisation de l'équitation. Il s'est ainsi fixé comme objectif de faire découvrir ce sport au plus grand nombre en proposant d'une part ces services à des prix abordables. D'autre part en vantant les vertus de la pratique de l'équitation

LES CLASSES DÉCOUVERTES

Cheval Bugey est déjà un centre de loisirs et de vacances. Naturellement, les classes découvertes s'inscrivent dans la continuité de cette démarche. Elles sont un bon moyen de dynamiser le centre sur les périodes scolaires tout en renforçant sa mission qu'elle s'est fixée : la démocratisation de l'équitation.

Son nouvel objectif avec les classes découvertes et de fusionner sa démarche écologique, déjà pratiquée au quotidien, avec la pédagogie et l'apprentissage pour transmettre son savoir sur l'environnement, le territoire et les animaux.

CEYZÉRIAT ET LE REVERMONT

Niché dans les premiers contreforts du massif du Jura au centre du Revermont, Ceyzériat dévoile un patrimoine naturel riche et varié, composé d'une succession de paysages verdoyants entre plaine et montagne.



Le Revermont est une région naturelle de France située dans les départements de l'Ain et du Jura. Peu peuplée, c'est une région de moyenne montagne qui regroupe des villages typiques dont la tradition viticole a presque disparu sauf dans certains, notamment vers Ceyzériat, persistant à garder ce savoir-faire ancestrale. D'authentiques maisons vigneronnes, encore nombreuses, taillées dans la pierre de la région, témoignent de ce passé viticole.

SOL ET SON HISTOIRE

Les montagnes du Revermont furent au Moyen Âge la limite orientale d'un vaste territoire possession de la famille de Coligny dénommé Manche des Coligny. Le terme « Revermont » apparaît pour la première fois, en 974, dans une donation.

En 1283, Le comte de Bourgogne, Robert II, s'empare du Revermont et prend Treffort et se rend à Bourg ou es déjà le prince Amédée.

En 1285, le comte Othon IV de Bourgogne en abandonne la suzeraineté au duc Robert II de Bourgogne⁴.

Le 16 août 1285, le Dauphin de Viennois reconnaît la suzeraineté du duc de Bourgogne sur le Revermont.

En 1289, le duc de Bourgogne vend le Revermont au comte de Savoie Amédée V, contre 16 000 livres en argent et 800 livres en terres. Le duc conservant la partie nord (environs de Cuiseaux).

SITUATION GÉOGRAPHIQUE

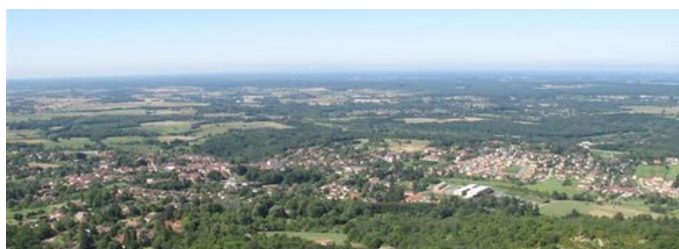
Région naturelle de reliefs calcaires située au nord de la région Rhône-Alpes et au sud-ouest du massif du Jura, le Revermont (de Reversus Montis, le versant) est constitué par les premiers contreforts du Jura, depuis Lons-le-Saunier au nord, jusqu'à la rivière d'Ain à l'est et la ville de Pont-d'Ain au sud. Il s'étend d'ouest en est de la plaine de Bresse limitée par la route nationale qui relie Bourg-en-Bresse à Lons-le-Saunier¹ doublée par l'autoroute A39, vers la vallée du Suran puis jusqu'à la vallée de l'Ain.

Ceyzériat est au coeur du Revermont que l'on peut qualifier de bressan avec notamment la spécialité locale : la volaille de Bresse.

Situé à égale distance entre Lyon et Genève (1 heure de route en moyenne) dans le département de l'Ain de la Région Auvergne Rhône-Alpes.

Non loin du Jura et de son massif ainsi que des alpes à 2 heures en vol d'oiseau

À côté De nombreuses rivières dont la rivière d'Ain, le Suran et la Reyssouze



CEYZÉRIAT EN CHIFFRES

2600
Ceyzériacois

10km²
de superficie

300m
d'altitude

INFO +

Pour en savoir plus

<http://www.bresse-revermont.fr>

VERTUES PÉDAGOGIQUES DE L'ÉQUITATION

“ AGIR ET S'EXPRIMER AVEC SON CORPS

L'activité physique et les expériences corporelles contribuent au développement moteur, sensoriel, affectif et intellectuel de l'enfant. Elles sont l'occasion d'explorer, de s'exprimer, d'agir dans des environnements familiers, puis, progressivement, plus inhabituels.

Elles permettent de se situer dans l'espace. L'enfant découvre les possibilités de son corps ; il apprend à agir en toute sécurité tout en acceptant de prendre des risques mesurés, et à fournir des efforts tout en modulant son énergie. Il exprime ce qu'il ressent, nomme les activités et les objets manipulés ou utilisés, dit ce qu'il a envie de faire.

Par la pratique d'activités physiques libres ou guidées dans des milieux variés, les enfants développent leurs capacités motrices dans des déplacements (courir, ramper, sauter, rouler, glisser, grimper, nager...), des équilibres, des manipulations (agiter, tirer, pousser) ou des projections et réceptions d'objets (lancer, recevoir). (...)

Grâce aux diverses activités, les enfants acquièrent une image orientée de leur propre corps. Ils distinguent ce qui est : devant, derrière, au-dessus, au-dessous, puis à droite et à gauche, loin et près. Ils apprennent à suivre des parcours élaborés par l'enseignant ou proposés par eux ; ils verbalisent et représentent ces déplacements.

“ ACQUÉRIR LES CONNAISSANCES ET COMPÉTENCES POUR ADAPTER SES DÉPLACEMENTS À DIFFÉRENTS TYPES D'ENVIRONNEMENT »

Se déplacer de façon adaptée et se repérer dans des formes d'actions inhabituelles mettant en cause l'équilibre, dans des milieux variés, sur des montures « instables » (poney), dans des environnements progressivement plus éloignés et chargés d'incertitude (écurie, manège, sentier...)

L'équitation : une école de **la maîtrise de soi**, du **sens de la responsabilité**, de la **discipline**, au contact de l'animal

“ L'activité équestre permet à l'élève de découvrir et d'évoluer dans un milieu où le poney ou le cheval dressé reste son centre de préoccupation. Il pourra ainsi prendre conscience des risques nécessitant le respect des consignes de sécurité »

FAVORISER LE DÉVELOPPEMENT DE L'ÉLÈVE

Au plan social

Par une confrontation à d'autres milieux éducatifs, par des capacités d'analyse de l'environnement et des activités de groupe

Au plan psycho-moteur

Par le développement de la maîtrise de l'équilibre, de la coordination, des dissociations fragmentaires

Au plan physiologique

Par le développement du système cardio-vasculaire, musculaire et des capacités d'endurance

Au plan cognitif

L'acquisition de connaissances pratiques et théoriques élémentaires relatives au mode de vie du poney et du cheval, leur utilisation, leur entretien

Au plan affectif

L'acte volontaire doit être nuancé pour être accepté par le cheval ; l'élève doit apprendre à maîtriser ses réactions émotionnelles

Dans ce but, il lui faudra apprendre à :

- Vaincre sa crainte et surmonter son émotivité
- Prendre le risque du déséquilibre et assumer l'instabilité
- Maîtriser l'allure, la vitesse, le sens du déplacement, et son attitude de cavalier
- Enchaîner des actions
- S'adapter aux mouvements de la monture
- Respecter l'animal
- Analyser l'environnement

LES SAVOIR FAIRE ÉQUESTRE ABORDÉS (SÉJOURS SJA/4N)

CONNAISSANCES GÉNÉRALES	PRATIQUE ATOUR DU CHEVAL	PRATIQUE ÉQUESTRE	CONNAISSANCES SPÉCIFIQUES
règles élémentaires de sécurité	aborder	monter, descendre	actions élémentaires des mains et des jambes
parties principales du cheval	mettre un licol	chausser et déchausser les étriers	les principales parties du harnachement
principales robes	étriller et bouchonner	tenir les rênes	
les différentes disciplines équestres	curer les pieds	s'arrêter, partir au pas	
	seller, brider	changer de direction au pas	
	conduire un cheval en main en licol ou en filet	prendre le trot à partir du pas	

L'ÉDUCATION À L'ENVIRONNEMENT

Une matière inscrite que sur peu d'emploi du temps. Les leçons sur l'environnement sont souvent oubliées. Pourtant, l'éducation à l'environnement peut se pratiquer partout et à tout moment. Notre volonté est aussi de développer cet axe d'éducation.

Il s'agit surtout d'apprendre à être curieux, à se questionner pour comprendre le monde dans lequel nous vivons.

“L'eau que je bois est-elle bonne ? d'où vient-elle ?

Comment manger des produits bons pour la santé ?

Y aura-t-il toujours des animaux dans la nature ?”

Répondre à toutes ces questions nous pousse à comprendre comment fonctionne la nature et quel rôle joue l'homme. Quand il intervient pour récolter, transformer, aménager, des problèmes apparaissent.

L'éducation à l'environnement pour un développement durable fournit des outils pour comprendre au mieux notre planète et son fonctionnement. En les utilisant, chacun pourra exprimer son opinion sur les grands enjeux actuels et agir en tant que citoyen responsable.

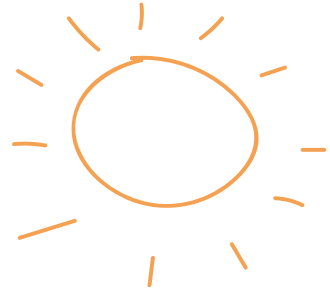
BO CIRCULAIRE N°2004-110 DU 8-7-2004

La Charte de l'environnement intégrée à la Constitution française aux côtés des droits de l'homme et du citoyen de 1789 et des droits économiques et sociaux de 1946 implique la responsabilité de tous ; c'est pourquoi "l'éducation et la formation à l'environnement doivent contribuer à l'exercice des droits et des devoirs" définis par la Charte (art. 8).

INFO +

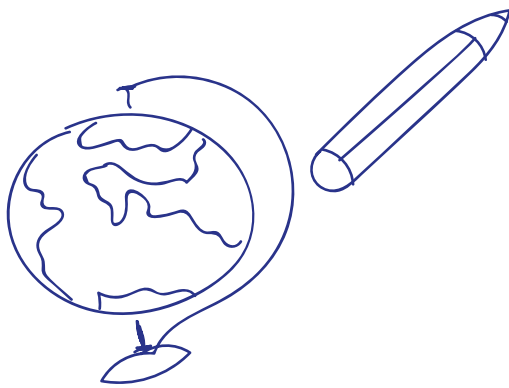
Pour en savoir plus

<http://www.education.gouv.fr/bo/2004/28/MENE0400752C.htm>



$$2+2=4$$

$$h^2 = a^2 + b^2$$



LE MATERIEL DISPONIBLE

MULTIMÉDIA



Audio-visuel
(rétro-projecteur, TV,
lecteur dvd, sono)



Internet
(accès wifi, ordianeur)

PÉDAGOGIE



Matériel de terrain
(planches supports,
fiches pédagogiques...)



Déchetterie
pour apprendre à trier

SANTÉ



Pharmacie



Casque de protection
aux normes NF EN 1384
et NF EN 14572.

LOISIRS



Jeux d'intérieur
(cartes à jouer,
jeux de société...)



Jeux de plein air
(terrain, carrière, manège,
ping-pong, ballons...)



Salle d'activité
avec toutes sortes
de matériel créatif



Bibliothèque
(livre pour découvrir,
apprendre...)



Ferme pédagogique

JOURNÉE TYPE

Avant 7h30

Les enfants sont encore endormis (un adulte est présent jusqu'à l'heure du petit déjeuner)

levé, toilette, rangement (chaque adulte supervise une ou plusieurs chambres)

7H30

8h00

Les enfants sont encore endormis (un adulte est présent jusqu'à l'heure du petit déjeuner).

Rangement du petit déjeuner, activités libre en autonomie (tous les adultes peuvent être présents).

8h30

9h00

Déroulement des activités

Déjeuné (tous les adultes dont les animateurs sont présents).

12H15

13h30

Temps libre calme pour digérer, discuter, lire... (Un adulte peut gérer ce moment).

Déroulement de la deuxième activité de la journée.

14h00

17H00

Bilan de la journée temps de classe avec les enseignantes (ce temps peut-être modifié en fonction de l'activité de la journée et selon les préférences de l'enseignant)

Douches, (qui peuvent être gérées par les animateurs du centre). journal de bord, projet de classe, jeux...

18h00

19h00

Repas (les animateurs du centre sont présents).

Veillée gérée par l'équipe classe-enseignant-accompagnateurs-animateur

20h00

21h00

Couché et à 21h30 extinction des feux

LES RECOMMANDATIONS

- ☆ Le matin, ne pas stationner dans la cour avant 8h00. En cas de réveil matinal, rester en chambre ne pas réveiller les autres
- ☆ Avant de partir en activités, se renseigner sur la tenue adoc et vérifier les chaussettes dans les baskets, les gourdes pleines, les casquettes, les traitements médicaux pour les jours de pique-nique,...
- ☆ Prévoir une tenue pour la pratique de l'équitation (legging ou vêtement souple, bottes de pluie) les bombes sont fournies par nos soins.
- ☆ Avant de passer à table, midi et soir, se laver les mains et prendre sa serviette de table (une serviette en tissu est demandée pour le séjour !)
- ☆ Dans la salle à manger, les enfants doivent rester assis durant tout le repas sauf pour aller aux toilettes, remplir les pots d'eau ou réapprovisionner la corbeille de pain. Les adultes et animateurs sont répartis entre les différentes tables des enfants. Les repas seront pris dans la convivialité et l'échange.
- ☆ Le soir après 21h30, le calme est privilégié. Les journées sont longues et nous vous conseillons de coucher les enfants au plus tard à 21h30.
- ☆ En journée, utiliser les W.C. extérieurs afin de maintenir les bâtiments propres...
- ☆ Aucune paire de chaussures servant pour l'équitation est autorisée dans les bâtiments. Une place au pied des escaliers est prévue à cet effet. Les enfants se chaussent et déchaussent uniquement à cet endroit
- ☆ Le ménage et le rangement des chambres sont l'affaire de tous : les enfants sont Responsables de leur chambre.
- ☆ Dans la cour, pas de ballon au pied (sauf ballon en mousse).
- ☆ Respecter les plantations, ranger les jeux après utilisation.
- ☆ Ne pas toucher ou caresser le chien Diabolo.
- ☆ Dans les écuries, il est interdit de courir, crier... Le calme est de rigueur pour le bien-être des poneys et chevaux
- ☆ Ne jamais passer derrière les poneys ou chevaux au risque de se prendre un coup de pied
- ☆ Toujours mettre la main bien à plat lorsque l'on donne un aliment à manger à un cheval ou poney
- ☆ Les animateurs interviennent en général de 8h00 à 21h00. Ils assurent en priorité l'encadrement des activités de découverte et peuvent aider sur les temps de vie quotidienne (en collaboration avec les enseignants et les accompagnateurs).



FICHE TROUSSEAU

Linges du corps

Slips – culottes 1/jour
Paires de chaussettes 1/jour

Chaussures

Baskets confortables pour marcher (et/ou chaussure de marche)
Tong ou sandale (printemps/été uniquement)
Pantoufle

Vêtements de jour

Maillots - tee shirts X4
Pantalons – jeans X2
Jupes – robes (printemps/été uniquement) X2
Survêtement ou jogging X1
Sweat shirt ou pull-over X2
Shorts – bermudas (printemps/été uniquement) X3
Casquette
K-way

Vêtements de nuit

Pyjama chaud
Duvet chaud ou sac de couchage
Drap housse
Taie d'oreiller

.....

Matériel d'équitation

Pantalon d'équitation ou legging
Bottes d'équitation ou bottes de pluie
Bombe (facultatif) nous en pretons sur place

Divers

Serviette de table 1
Mouchoirs (papier) 1 boîte
enveloppe timbré portant l'adresse des parents
Des cartes postales sont aussi disponibles à la vente
Un petit sac à dos et une gourde (ou petite bouteille en plastique)
Argent de poche (facultatif) Sur Place : boutique souvenirs, cartes postales et boissons, friandises
appareil photo jetable (facultatif)

RECOMMANDATION

- ✧ Le linge doit être suffisant, en bon état, peu fragile et marqué au nom de l'enfant
- ✧ Bien marquer les chaussures au nom de l'enfant notamment les bottes pour l'équitation beaucoup d'enfant ont le même modèle
- ✧ Montrer à vos enfants le linge qu'ils emportent, de façon à ce qu'ils puissent le reconnaître facilement
- ✧ Si votre fille est réglée, prévoir les serviettes périodiques

CADRE DE VIE



HÉBERGEMENT

Le centre de vacance Cheval-Bugey est situé en pleine nature dans un parc de 15 hectares arboré et vallonné. L'hébergement se fait au gîte avec des chambres de 4 à 8 places. Nos hébergements ont entièrement été refait à neuf et des terrains de jeu extérieurs ont été aménagés.

Une grande salle dans un style barn américain de 160 m² est également à disposition.

CUISINE

La cuisine traditionnelle et familiale est préparée par un cuisinier et supervisée par Monique. Fondatrice de Cheval Bugey, elle met tout son savoir-faire et sa passion dans des plats typiques de la région revisités à sa façon. Son seul objectif est de régaler ses petits convives avec des plats faits maison. Une partie des produits (dont les fruits et légumes) sont issus de petits producteurs locaux situés non loin du centre. Nous veillons à proposer des menus complets et équilibrés en alternant viande et poisson, féculents et légumes avec une entrée, un plat et un dessert. Les enfants ont 3 repas par jour ainsi qu'un goûter le matin et l'après-midi.

Nous pouvons adapter nos menus en fonction de régimes spécifiques (allergie, sans porc, végétarien...) ou de la philosophie de l'école.

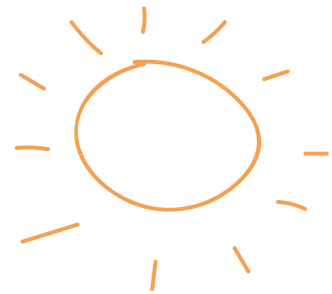
LE CENTRE

Pendant leur temps de présence sur le centre, les enfants pourront profiter d'une salle d'activité, de matériel de jeux à disposition (ballons, panier de basket, matériel d'art créatifs, table de ping-pong, ...), de terrains de jeux extérieurs.

Une boutique souvenirs ainsi qu'un snack est ouvert sur des temps précis. Pensez à prendre de l'argent de poche. Aidés de Monique, les enfants apprendront à compter et gérer leur budget.

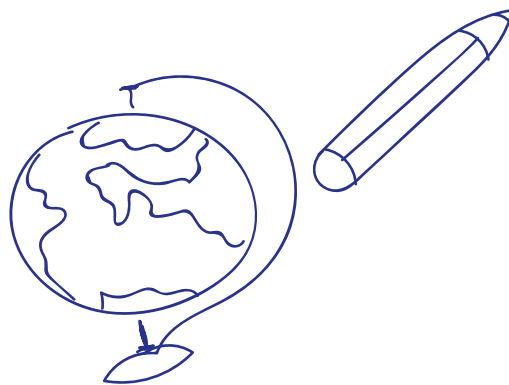
LES INSTALLATIONS ÉQUESTRES

Une écurie couverte composée de poneys et chevaux de toutes les tailles et races. Un petit manège couvert de 10x15, un manège couvert en sable de 50x20, une carrière extérieure en sable de 80x40, douches et selleries.



designed by  freemik.com

$$2+2=4$$
$$h^2 = a^2 + b^2$$



LA CHASSE AUX TRÉSORS DE CHEVAL BUGEY (DÉCOUVERTE DU CENTRE)



Il est important que les enfants puissent se repérer au sein du centre. Il est relativement grand et chacun doit avoir ses repères. Une fois que l'installation dans les chambres sera effectuée les enfants partiront en activité chasse au trésor à la découverte du centre.

Les enfants visiteront une première fois le centre avec l'animateur qui leur expliquera des éléments précis en leur indiquant de bien écouter, car cela pourrait leur être utile plus tard.

Ensuite, les élèves se regrouperont en équipe de deux. Chaque groupe aura une fiche à compléter avec « des trésors » qu'il devra trouver à travers les différentes installations du centre. En amont, un périmètre précis à ne pas dépasser sera défini. Un plan du centre sera distribué également à chaque groupe. En totale autonomie, chaque équipe devra retrouver les différents éléments avant la fin du temps imparti.

Je travail, je découvre, j'apprend...

- ✓ la mémorisation spatial
- ✓ l'esprit d'équipe
- ✓ la cohésion
- ✓ la prise d'initiative
- ✓ l'autonomie
- ✓ son sens du toucher
- ✓ se repérer
- ✓ lire un plan
- ✓ le vocabulaire spécifique du centre équestre

Pour tous cycle

*(support adaptés avec des dessins pour les non liseurs
et périmètre plus restreint pour les plus petits)*

Support pédagogiques : Annexe 1 / annexe 2 / annexe 3

TOUS À PONEY



La classe sera divisée en deux groupes et répartit sur deux activités différentes. À la fin des activités, les groupes échangeront d'activité. Chaque activité dure 1H30 et est encadré par une monitrice diplômée du Brevet d'Etat.

Activité 1 : Prendre soin du poney

La monitrice explorera avec les enfants les soins à procurer au poney avant et après la monte, le matériel équestre et son utilité, les différentes parties du corps du poney, la différence entre le shetland le poney et le cheval. Des fiches à compléter (Selon le niveau de la classe, seront fournis aux enfants. Ils devront les compléter à l'aide des explications de la monitrice.

Ensuite après la théorie, la pratique. Par équipe de deux, les enfants devront s'occuper de leur poney. Ils devront réaliser un pansage complet et essayer de citer des différentes parties du corps.

Activité 2 : Je découvre l'équitation

La monitrice distribuera selon le nombre d'enfants un poney chacun ou un poney pour deux enfants (en configuration reprise le nombre de montures est limité à 12). Chaque enfant aura une monture adaptée à sa taille et a sa morphologie. La monitrice distribuera selon le nombre d'enfants un poney chacun ou un poney pour deux enfants (en configuration reprise le nombre de montures est limité à 12). (en configuration reprise le nombre de montures est limité à 12) Il est temps de s'initier à l'équitation. À travers le jeu et l'imagination la monitrice mettra en place une activité en fonction de l'âge des enfants. Ils découvriront comment aller en avant, s'arrêter, se diriger, leur équilibre à cheval... Il sera aussi important d'apprendre à respecter l'animal. Les enfants à pied, feront également partie de l'activité en aidant leur camarade à cheval.

Je travail, je découvre, j'apprend...

- ✓ son équilibre
- ✓ sa confiance en soi
- ✓ sa concentration
- ✓ appréhender un cheval
- ✓ respecter les règles de sécurité
- ✓ les soins à réaliser à un cheval
- ✓ reproduire des gestes et agir en fonction d'indications précises
- ✓ reconnaître les différentes parties du corps du cheval
- ✓ les ressemblances et différences entre le cheval et l'humain
- ✓ décrypter le langage corporel du cheval
- ✓ comment contrôler et se diriger à cheval

Pour tous cycle

(supports adaptés en fonction des classes avec 3 niveau de difficulté)

Support pédagogiques : Annexe 1 / annexe 2 / annexe 3

LA BALADE DU PONT DES VENDANGEURS



La classe sera divisée en deux groupes et répartit sur deux activités différentes. À la fin des activités, les groupes échangeront d'activité. Chaque activité dure une demi-journée. La balade est encadrée par une monitrice diplômée du Brevet d'Etat.

Le pont des vendangeurs a été construit par la mairie de Ceyzériat pour rendre hommage au passé viticole du Revermont. Il est situé non loin du centre et est accessible par un chemin de terre sécurisé.

C'est à dos de poney que les enfants iront à la découverte de cet endroit surplombant les plaines. Par équipe de 2, les enfants auront la responsabilité d'un poney.

Ils devront à l'aide de la monitrice le panser, l'harnaché et réaliser les soins une fois de retour au centre après la balade. Un enfant montera à l'aller et l'autre au retour.

Une fois arrivé au pont des vendangeurs. Les enfants pourront en découvrir d'avantage sur la faune et la flore du Revermont. Ils essayeront de repérer et nommer les plantes environnantes. Ils apprendront aussi les spécificités de certaines plantes et à identifier les variétés dangereuses pour l'Homme ou le cheval.

Les enfants prendront le goûter porté par les chevaux avant de rentrer au centre.

Je travail, je découvre, j'apprend...

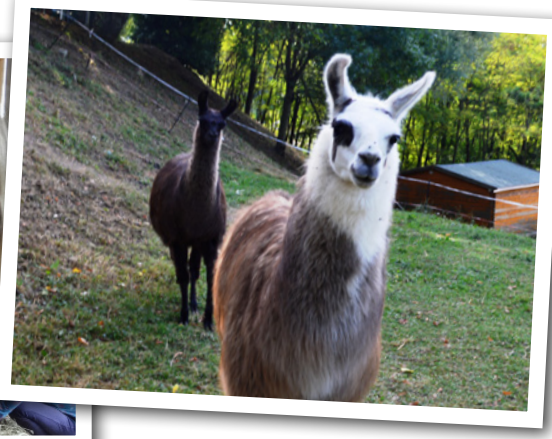
- ✓ sa confiance en soi en partant à l'extérieur à poney
- ✓ les éléments appris la veille lors de l'activité tous à poney
- ✓ la restitution de connaissances
- ✓ contrôler un cheval en extérieur
- ✓ les règles spécifiques de la monte en extérieur
- ✓ identifier des plantes et leur utilité
- ✓ reconnaître les plantes dangereuses
- ✓ la monte en extérieur
- ✓ le comportement du cheval à l'extérieur

Pour tous cycle

(supports adaptés en fonction des classes avec 3 niveau de difficulté)

Support pédagogiques : Annexe 1 / annexe 2 / annexe 3

LA FERME ENCHANTÉE



La classe sera divisée en deux groupes et répartit sur deux activités différentes. À la fin des activités, les groupes échangeront d'activité. Chaque activité dure une demi-journée. La balade est encadrée par une monitrice diplômée du Brevet d'Etat. (découverte des animaux de la ferme pédagogique et atelier manuel)

C'est le moment d'aller découvrir les amis de Cheval Bugey au sein de la ferme pédagogique. Les enfants auront pour mission d'apporter la nourriture aux différents animaux de la ferme. Il devra retrouver quels aliments sont destinés à quels animaux. En groupe à l'aide d'ardoise (ou à main levée pour les plus petits) il essayeront de répondre aux questions de l'animatrice.

À quelle fréquence dois-je donner à boire aux lapins ? Comment s'appelle le papa du poisson ? Quel nom ont les bébés du lapin et de la lapine ?... Ensuite, les enfants toucheront les animaux et leurs différents poils, pelage, plumes. À partir de cela, les enfants devront ensuite reproduire un objet créatif en fonction des matériaux récoltés. Soit un pompon à base de laine et une coiffe d'Indien à base de plumes. Chaque enfant repartira avec un souvenir.

Je travail, je découvre, j'apprend...

- ✓ les connaissances des animaux
- ✓ le vocabulaire
- ✓ à développer la créativité, la dextérité et l'imagination
- ✓ à réaliser des objets à partir de matériaux d'origine animal
- ✓ s'occuper des animaux de la ferme
- ✓ identifier l'origine animal de certain objet
- ✓ à valoriser la faune
- ✓ de nouveaux animaux
- ✓ les soins dont en besoin les animaux de la ferme
- ✓ la fabrication d'objet nouveaux

Pour tous cycle

Support pédagogiques : Annexe 1 / annexe 2 / annexe 3

LE VILLAGE MAGIQUE DE JOURNANS



Village de 300 habitants situé à 4,3 km du centre par les sentiers. Compter une heure de marche pour s'y rendre. (possibilité d'assurer le transport en minibus avec des navettes). Ce village authentique du Revermont regorge de découvertes diverses et variées. Les enfants arpenteront le village via l'itinéraire des « z'animaux balade ». À l'aide de leur livret (1 pour deux élèves), ils devront suivre l'itinéraire indiqué et retrouver les indices dissimulés un peu partout à travers le village.

Ils devront également s'arrêter à la clairière du « petit lapin » et effectuer le parcours de motricité. Cela avant de se lancer dans la recherche de feuilles d'arbres.

Ces dernières leur permettront de réaliser leur propre herbier. La balade prendra fin à la source de la Reyssouze, le lieu idéal pour pique-niquer. Les enfants seront bercés par le bruit de la source, l'occasion d'en découvrir plus sur la légende de la source de la Reyssouze et le parcours de cette rivière. Ou cours telle ? Qu'est-ce que c'est qu'une source ?...

Je travail, je découvre, j'apprend...

- ✓ les connaissances de la flore, des arbres
- ✓ à améliorer sa motricité
- ✓ comment m'orientation
- ✓ les différents types d'arbres du Revermont
- ✓ le cheminement d'une rivière
- ✓ se repérer à l'aide d'un plan
- ✓ suivre un itinéraire
- ✓ le village de Journans et la source de la Reyssouze
- ✓ Une légende locale
- ✓ La faune et la flore particulière du Revermont

Pour tous cycle

(supports adaptés en fonction des classes avec 3 niveaux de difficulté)

Support pédagogiques : Annexe 1 / annexe 2 / annexe 3

LES CHÈVRES DE LA FERME GROSBOIS



C'est niché au coeur du village de Journans que la ferme Grosbois abrite plus de 100 chèvres. Producteur de fromage de ferme, Édith fera découvrir aux enfants leur ferme et leur habitants. Ils pourront, toucher, caresser, sentir, voir... Grâce à la visite de la ferme guidée par la fromagère en chef.

Après la théorie place à la pratique ! Grâce aux précieux conseils d'Édith, les enfants pourront réaliser leur propre fromage. De retour au centre, ils les dégusteront au moment du repas. Un vrai régal.

Ensuite direction la fromagerie les enfants découvriront tout le processus de fabrication d'un fromage. De la traite jusqu'au séchage, les fromages de chèvre n'auront plus aucun secret pour eux. À travers cette méthode ancestrale, ils apprendront à reconnaître les différents aspects du lait, les différences types de fromages, la transformation du lait de chèvre en fromage...

Je travail, je découvre, j'apprend...

- ✓ les connaissances de la ferme et des animaux
- ✓ ses sens, son palais
- ✓ sa capacité à reproduire
- ✓ le processus de fabrication du fromage
- ✓ à réaliser un fromage en suivant une recette
- ✓ les différents aspects du lait
- ✓ les différents types de fromages
- ✓ le vocabulaire spécifique à la fabrication de fromage
- ✓ les caractéristiques de la chèvre
- ✓ les métiers de la ferme
- ✓ le travail de la ferme

Pour tous cycles

LE PONY GAME DES SAISONS



La classe sera divisée en deux groupes et répartit sur deux activités différentes. À la fin des activités, les groupes échangeront d'activité. La première activité dure 1H30 et est encadrée par une monitrice diplômée du Brevet d'Etat.

La monitrice attribuera une monture pour chaque enfant ou une monture pour deux en fonction du nombre d'enfants. De plus en plus familier avec l'équitation, les enfants devront mettre en application ce qu'ils ont appris en essayant de préparer eux même leur monture. La préparation durera 15 minutes. Ensuite accompagnés de leur monture, ils iront rejoindre le manège équestre.

L'alimentation est primordiale pour notre santé, mais la préservation de l'environnement l'est également pour la santé de notre planète.

D'une part, manger des fruits et légumes de saison permet d'améliorer nos apports nutritifs, car ils sont de meilleure qualité. D'autre part, cela est bon pour l'environnement, car ils peuvent être cultivés en plein champ avec moins de produits polluants. Cependant, il est important d'apprendre à manger les fruits et légumes pendant la bonne période.

À cheval, ils en apprendront plus sur la saisonnalité des fruits et légumes tout en s'amusant. Le but du jeu est de parvenir à reconnaître à quelle période je peux manger les fruits et légumes les plus courants grâce à un relai et des épreuves. Les équipes devront faire attention à ne pas se tromper de saison sinon elles perdront des points. Le jeu se déroulera en 1 heure. À la fin, les enfants devront desseller, débrider et pratiquer les soins à leur monture.

Je travail, je découvre, j'apprend...

- ✓ à améliorer son équilibre à cheval et sa forme physique
- ✓ l'esprit d'équipe
- ✓ le fair-play
- ✓ le respect des règles du jeu
- ✓ à s'organiser et se concentrer
- ✓ identifier et nommer les fruits et légumes courants
- ✓ mangers les fruits et légumes à la bonne période de l'année

Pour tous cycle

Support pédagogiques : Annexe 1 / annexe 2
Une fiche récapitulative sera distribuée aux enseignants pour qu'elle soit distribuée en classe

L'HERBIER DU VILLAGE MAGIQUE



La classe sera divisée en deux groupes et répartit sur deux activités différentes. À la fin des activités, les groupes échangeront d'activité. La deuxième activité dure 1H30 et est encadrée par un animateur.

La visite de Journans et notamment de la forêt fut riche en découvertes. Les enfants essayeront de se remémorer les noms des arbres sur lesquels ils ont collecté des feuilles. Pour garder toutes ses connaissances en mémoire, ils réaliseront un herbier grâce au matériel qui sera mis à disposition. Ils devront ensuite laisser libre cours à leur imagination pour la mise en pages et la décoration de leur herbier souvenir.

Le saviez-vous ?

L'herbier est une collection de plantes séchées. La constitution d'un herbier peut être un simple hobby, mais c'est aussi bien plus que cela. À la fois outil d'apprentissage et source de données pour l'étude de la flore, l'herbier nécessite une discipline rigoureuse dans son élaboration et de nombreux soins dans sa conservation. Face aux outils technologiques modernes de la recherche, cet exercice est un peu tombé en désuétude alors qu'il représente un outil précieux dans l'étude de la biodiversité.

Je travail, je découvre, j'apprend...

- ✓ à développer sa mémoire, son imagination, sa dextérité
- ✓ les connaissances liées à l'environnement
- ✓ à recueillir, organiser, classer
- ✓ à mettre en valeur des feuilles d'arbres
- ✓ la mise en page l'éléments naturels
- ✓ à réaliser un recueil de feuilles

Pour tous cycle

matériel créatif et support fournis par le centre

LA CASCADE DE LA VALLIÈRE ET SA GROTTE



À 9 h après avoir fait le plein d'énergie avec le petit déjeuné les enfants partiront à découverte de Ceyériat. Le site est situé à 30 minutes de marche du centre. Ce sera l'occasion d'en découvrir d'avantage sur ce village du Revermont et notamment sur la cascade de la Vallière et sa grotte. Elle prend sa source au hameau de la Grande Fontaine et se jette dans la Reyssouze après avoir franchi une barrière rocheuse de 30 mètres de haut. Les enfants prendront le goûter au pied de la cascade avant d'enrichir leurs connaissances sur le cheminement de l'eau.

Le groupe se questionnera sur l'origine et cette eau qui n'arrête pas de ruisseler et vers sa destination. Et l'eau est-ce juste un liquide ou peut-elle se transformer ?

Enfin, les enfants apprendront les enjeux de l'eau pour nous et notre planète et comment nous pouvons la préserver.

Les enfants prendront le goûter au pied de la cascade avant d'enrichir leurs connaissances sur le cheminement de l'eau. Située au-dessus d'une ancienne station de pompage la grotte de Ceyériat ou des Compagnons de Jéhu est un repère du célèbre roman d'Alexandre Dumas publié en 1857. Il situait ici le repaire des Compagnons de Jéhu. L'animateur racontera également l'histoire de cette grotte connu des habitants du coin.

Après ces multiples découvertes, il est temps de retourner au centre et pourquoi pas en chanson ?

Je travail, je découvre, j'apprend...

- ✓ le parcours de l'eau
- ✓ les différents état de l'eau
- ✓ les enjeux de la préservation de l'eau
- ✓ les gestes à adopter pour préserver l'eau

BILAN ET REMISE DES DIPLOMES

C'est la dernière demi-journée avant d'emprunter le chemin du retour. Il y aura dans un premier temps 1h consacré au rangement des chambres et à la préparation des bagages de chaque enfant. Il faut vérifier que rien n'a été oublié.

Après cela rendez-vous sur la butte du centre. C'est le moment de faire le bilan. Savoir quel moment chaque élève a préféré. Se remémorer ce que l'on a appris. Commencer une réflexion sur les gestes que je peux adopter pour préserver la planète et sur les richesses que la nature peut offrir.

Les enfants ont bien travaillé pendant la semaine et on beaucoup progressé en équitation, ils ont gagné leur premier diplôme d'équitation le poney de bronze. Remise des diplômes et félicitations à chacun d'entre eux.

Dernier au revoir aux animaux, car il sera l'heure de prendre le bus du retour après le déjeuné.

PLANNING

	LUNDI	MARDI	MERCREDI	JEUDI	VENDREDI		
9H	Arrivée chasse aux trésors et découverte du centre	DIVISION DU GROUPE EN 2		Le village magique	Rangement bilan et remise des diplômes		
12H		balade à poney	la ferme enchantée			La cascade et la grotte des fées	
14H	DÉJEUNER	DÉJEUNER	DÉJEUNER (pique nique)	DÉJEUNER (pique nique)	DÉJEUNER		
	DIVISION DU GROUPE EN 2		Les chèvres de Journans	DIVISION DU GROUPE EN 2			
15H30	Pansage	Équitation		la ferme enchantée	balade à poney	Pony game des saisons	Herbier
17H	Équitation	pansage				Herbier	Pony game des saisons

TARIFS (MINIMUM 20 ENFANTS)

315€

5 jours / 4 nuits

Ce qui est compris

Accueil, activités, hébergement, repas, animateurs « vie quotidienne » et animateurs pédagogiques, support pédagogiques, transport.

262€

4 jours / 3 nuits

Ce qui n'est pas compris

argent de poche des enfants, dépenses personnelles

PLACE ET RÔLE DES INTERVENANTS (MONITEUR ET MAÎTRE D'ÉCOLE)

La responsabilité et l'organisation générale de l'activité incombent à l'enseignant. En aucun cas, l'intervenant extérieur ne se substitue à l'enseignant. Le projet pédagogique est conjoint et correspond au projet de l'établissement scolaire.

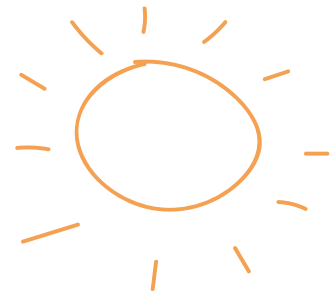
« L'intervenant extérieur apporte un éclairage technique ou une autre forme d'approche qui enrichit l'enseignement et conforte les apprentissages conduits par l'enseignant de la classe. Il ne se substitue pas à lui.

Cette situation n'implique pas pour autant que l'intervenant ne puisse prendre aucune initiative, dès l'instant qu'elle s'inscrit dans le cadre strict

de ses fonctions. Ceci vaut, en particulier, pour les intervenants spécialistes qui ont une qualification reconnue et dont le rôle ne peut se borner, en conséquence, à l'exécution passive des instructions des enseignants.

En outre, lorsqu'un intervenant se voit confier l'encadrement d'un groupe d'élèves (...), c'est à lui de prendre les mesures urgentes qui s'imposent, dans le cadre de l'organisation générale arrêtée par l'enseignant ou, le cas échéant, des dispositions fixées par convention, pour assurer la sécurité des élèves. »

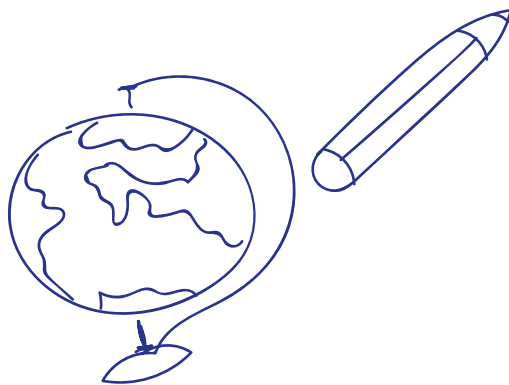
(Circulaire no 92-196 du 3 juillet 1992)



NATURE ET ANIMAUX

$$2+2=4$$

$$h^2 = a^2 + b^2$$



DOMAINE DES PLANONS

Ouverture du 1er mars au 15 novembre

Entre Bourg-en-Bresse et Mâcon, le musée de la Bresse-Domaine des Planons vous propose une immersion dans l'art de vivre des Bressans du 15e siècle à nos jours.

Ses expositions lèvent le voile sur les costumes, les émaux, l'architecture et la gastronomie en Bresse. La découverte du musée inclut celle de la ferme des Planons, classée monument historique, et celle du domaine.

Un programme sur-mesure à été élaboré pour les groupes scolaires. Une activité (au choix)

LA VOLAILLE DE BRESSE

Spécialité emblématique de la région, les élèves pourront la découvrir à travers l'art, mais pas que. Fil rouge de l'activité, ils devront réaliser une reproduction artistique de la volaille de Bresse. Cette dernière a aussi sa place dans la gastronomie et les menus des plus grandes tables. Comment est-elle élevée, transformée, dégustée ? Découvrons-le !

ou

L'ALIMENTATION

Des ustensiles de cuisine aux produits bressans, l'alimentation est abordée comme reflet d'un territoire et d'une époque donnée. Découvrir l'évolution du confort de vie, les différents modes de cuissons et de conservation des aliments qui se sont développés au fil du temps.

+ les deux activités ci-dessous

VISITE DU DOMAINE

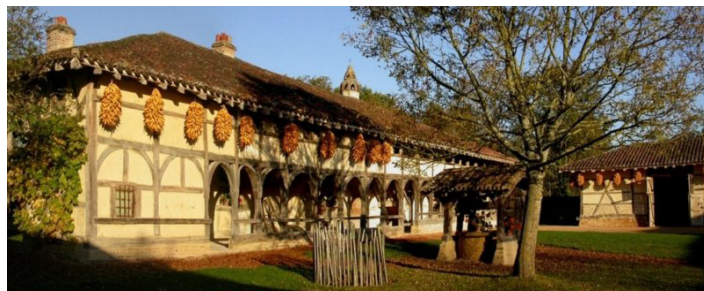
Classée monument historique depuis 1938, cette ferme bressane traditionnelle était encore en activité 1992.

Préservée dans l'intégralité, elle est composée de 5 corps de bâtiments de ferme construits en torchis, pisé et pans de bois.

En levant les yeux vous pourrez voir la cheminée sarrasine, entièrement conservée. ... la vaste hotte pyramidale de la cheminée, emblématique de la construction rurale dans ce territoire, interpelle de l'extérieur, et impressionne à l'intérieur.

JEU DE PISTE LA GRANDE VADROUILLE

à partir de jeu de jeu d'orientation à énigmes et en plein air, les élèves, acteur de leur visite, suivent en petits groupes un personnage dans son quotidien à la ferme : journalier, bonne de ferme, apprenti charpentier...en s'aidant des plans, des panneaux d'exposition... une véritable aventure !



TARIFS

Visite (journée entière) avec jeux de piste et activité

4,25€ / élève

(Gratuité : enseignants et accompagnateurs)

Car aller/retour : 175€ (59 places)



MUSÉE DU REVERMONT

Ouverture du 1er avril au 1er novembre

Dans l'ancienne mairie-école du village, découvrez les caractéristiques du Revermont du 18e siècle à nos jours et les conditions de l'enfant au temps de Jules Ferry. Dans le potager-verger conservatoire, observez avec vos élèves plus de 650 variétés locales, curieuses ou oubliées de plantes et enrichissez vos connaissances sur le patrimoine végétal, les modes de culture, les usages et la biodiversité.

LES CINQ SENS AU JARDIN

(De mi-mai à octobre)

CYCLES 1, 2 ET 3

Les élèves touchent, goûtent, sentent, observent, écoutent les légumes, fruits et autres plantes domestiques du jardin. En atelier, ils exercent leur mémoire olfactive grâce au jeu « familles d'odeurs », à la dégustation de confitures « en aveugle » et d'une infusion de plantes fraîches. Activité adaptée en fonction des saisons

PLANTES ET CONQUÊTES DU MONDE

CYCLE 3 > COLLÈGE

Quel est le continent d'origine des plantes des potagers et des vergers ? Quand ont-elles été introduites ? L'objectif est de relier la composition

du jardin aux conquêtes et de retracer les voyages des plantes cultivées, témoins de l'histoire et des échanges.

POMME DE REINETTE ET POMME D'API

(De mi-septembre au 1er novembre)

CYCLE 1

Grâce à l'exploration de l'exposition « Un verger pour ma pomme » et la dégustation comparative, les élèves découvrent la diversité des variétés, la culture, les contes et les comptines, la cuisine et le vocabulaire du goût de la pomme.



TARIFS

Visite à la journée libre ou jeux + une activité encadrée

4,25€ / élève

(Gratuité : enseignants et accompagnateurs + supports pédagogiques inclus)

Car aller/retour : 145€ (59 places)



LE PARC DES OISEAUX



Ouverture du 8 avril au 12 novembre

Au cœur de l'Ain, le Parc des Oiseaux invite à vivre des expériences exceptionnelles et uniques, pour un tour du monde ornithologique et botanique sans frontières, en immersion au cœur d'une collection exceptionnelle d'oiseaux évoluant dans leur environnement naturel.

Avec 3000 oiseaux de 300 espèces différentes sur 35 hectares, le Parc possède l'une des collections les plus importantes d'Europe.

Le Parc plonge les visiteurs dans le milieu des différentes espèces en reconstituant la végétation à travers une scénographie qui allie couleurs, dépaysement et rêve. Observez les oiseaux évoluer en toute liberté au sein de 24 espaces de vie à l'image des paysages du monde pour un voyage sur tous les continents dans un écosystème en harmonie. Tout un monde des oiseaux à partager...

À travers ses activités variées et uniques, le parc favorise un dépaysement total et des expériences uniques : la Tour Panoramique culminant à 27 mètres, la Volière des Loris pour aller au contact de ces perroquets originaires d'Océanie aux couleurs flamboyantes, le spectacle des Oiseaux en vol pour des moments de féerie et de grâce, sont autant d'attractions exclusives pour passer une journée riche en émotions et vivre des aventures inédites... Évasion garantis !

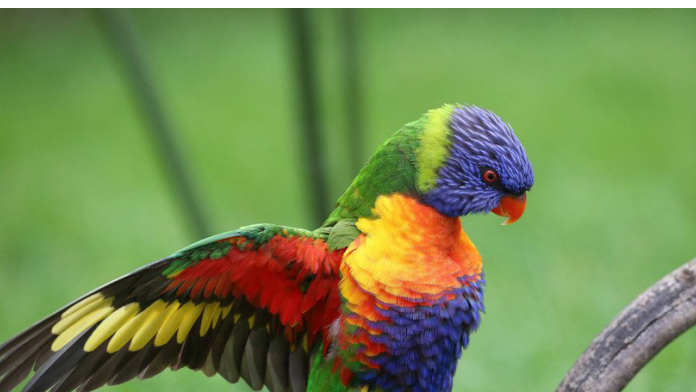


TARIFS

Plusieurs formules possibles dont ateliers (nous contacter pour le détail des activités)

8€ /élève (entrée du parc)
(Gratuité : enseignants et accompagnateurs)

Car aller/retour : 220€ (59 places)



Ouverture toute l'année

Situé à Romanèche-Thorins, Touroparc est un lieu unique riche en découvertes animales. Originaires de tous les continents et issus d'une grande diversité de biotopes terrestres et aquatiques, les 700 animaux de Touroparc, appartenant à 140 espèces s'épanouissent dans un cadre naturel et verdoyant de 12 hectares.

Chacune de ces espèces reçoit une attention particulière de la part de l'équipe zoologique pour lui permettre d'évoluer en toute quiétude dans son environnement.

Monorail, petit train ou tacot sont autant de circuits pour découvrir le parc de différentes hauteurs et points de vue ! Pour les groupes scolaires, l'équipe pédagogique a mis en place une série d'ateliers. Pendant 45mn, un animateur pédagogique vous accueille et prend en charge votre classe avec l'aide de l'instituteur/professeur ac-

compagnant. Une dizaine d'ateliers vous sont proposés et abordent les thèmes évoqués en classe et demandés par l'Éducation Nationale.

Comme : observer les animaux, découvrir leur façon de vivre tout en évoquant l'importance des parcs zoologiques et leurs missions de conservation et de protection de l'environnement.



TARIFS

Visite (journée entière) en semi-autonomie avec ateliers pédagogiques animés

17€ /élève

(Gratuité : enseignants et accompagnateurs)

Car aller/retour : 340€ (59 places)



Le mercredi matin, jeudi matin ou le vendredi matin nous pouvons ajouter, à l'activité déjà planifiée, l'intervention d'un spécialiste de l'environnement et de l'écologie issus de la FRAPNA. (Fédération Rhône-Alpes des associations de protection de la nature).

La FRAPNA Ain est une association de type loi 1901, d'intérêt général, à caractère non-lucratif qui regroupe des associations adhérentes ou fédérées et des membres individuels. Affiliée à l'Union Régionale FRAPNA et à France Nature Environnement, elle a pour objet la préservation du patrimoine naturel. Depuis 40 ans, la FRAPNA milite et agit pour

Les activités possibles (*plusieurs petites ou une seule plus approfondis au choix*)

Mercredi matin (Journans) - Environnement forestier (cycle 1 à 3)

LE SOL FORESTIER

Observer les différentes couches du sol et les petites bêtes qui y vivent pour comprendre le cycle de la matière.

LES ANIMAUX DE LA FORÊT

Par l'écoute, l'observation des petites bêtes ou la recherche d'empreintes, les enfants partent à la rencontre des nombreux animaux forestiers.

LA FORÊT AU FIL DES SAISONS

Des activités pour comprendre la vie des arbres et des animaux tout au long de l'année, observer, faire des récoltes de fruits, ou même chercher des indices de vie en hiver...

Jeudi matin (Ceyzériat) - Eau et rivière (cycle 1 à 3)

LES PETITES BÊTES DE LA RIVIÈRE (DE LA MARE, DU LAC, ...)

Les pieds dans l'eau, les enfants capturent la petite faune des rivières. Leur observation et leur détermination permettront aux enfants d'évaluer le niveau de pollution de l'eau.

A LA DÉCOUVERTE DES ZONES HUMIDES

En suivant une démarche sensorielle et naturaliste, selon leur âge, les enfants découvrent le fonctionnement de la zone humide, sa place dans le cycle de l'eau et apprennent à mieux connaître les plantes et les animaux qui y habitent.

LA CARTE D'IDENTITÉ DE LA RIVIÈRE (DE LA MARE) (cycle 3)

Mesures physiques (largeur, vitesse du courant pour la rivière...), mesures chimiques (dureté, taux de nitrates...) et observations générales. Des infor-

mations précieuses pour apprécier l'état de santé de la rivière (ou de la mare).

Vendredi matin - flore et écologie

TRACES ET INDICES DES ANIMAUX Cycle 2 à 3
Comment savoir qu'un animal est présent sans le voir ? Les enfants deviennent détectives et enquêtent sur les animaux de la forêt.

Faune

OBSERVONS LES OISEAUX Cycle 2 à 3
Après avoir appris à se servir de jumelles, les enfants tentent d'observer et de déterminer les oiseaux dans leur milieu naturel (sortie en forêt, bord de lac,...).

Flore

A LA DÉCOUVERTE DES PLANTES Cycle 2 à 3
Une rencontre directe avec le monde végétal ! Nous apprendrons à décrire une plante à fleur : observation, dessin,... Ce sera aussi l'occasion de sensibiliser les enfants à la protection des plantes.

A LA DÉCOUVERTE DU PAYSAGE Cycle 2 à 3
Sous vos yeux et sous votre crayon, le paysage n'est plus le même. Que veut dire ce paysage ? Quelle est son histoire ? Peut-être verrez-vous des choses que vous ne soupçonnerez pas
Mercredi matin (Journans) - Vie forestière (cycle 1 à 3)

Écologie

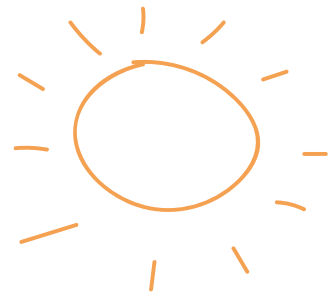
LES DÉCHETS DE LA NATURE ET LE COMPOST Cycle 1 à 3
La nature produit des déchets. Mais pourquoi les siens ne posent-ils pas de problèmes ? Comment utiliser la nature pour gérer une partie de nos déchets ? Du fonctionnement du composteur en passant par les petites bêtes qui y vivent, nous regarderons de plus près ce qui se passe dans la nature...

TARIF

300€ /intervention

(tout compris avec support pédagogiques fournis)





CULTURE

$$2+2=4$$

$$h^2 = a^2 + b^2$$



MONASTÈRE ROYAL DE BROU ET SON MUSÉE

Ouverture toute l'année

Élu monument préféré des français en 2014, le monastère royal de Brou est un véritable chef d'œuvre du gothique flamboyant, unique en France. La volonté de Marguerite d'Autriche. Veuve à 24 ans de Philibert le Beau (1480-1504), duc de Savoie, Marguerite d'Autriche décide alors de bâtir aux portes de Bourg-en-Bresse le monastère royal de Brou pour abriter trois somptueux tombeaux (ceux de Philibert le Beau et de sa mère, et le sien propre). Le monastère royal de Brou est constitué de bâtiments monastiques, qui s'articulent autour d'une église et de trois cloîtres.

Le Service des publics du monastère royal de Brou s'attache à proposer, tout au long de l'année, un panel d'activités en lien direct avec les programmes scolaires en vigueur.

Ces médiations adaptées permettent à chaque enseignant d'intégrer pleinement, la visite et / ou un atelier de l'offre pédagogique, au cœur des enseignements disciplinaires.

TARIFS

Visite libre

30€ / groupe

(Groupe de 35 élèves / gratuité : enseignants et accompagnateurs + supports pédagogiques inclus)

Tarif activité à prévoir en plus (variable selon les ateliers)

Car aller/retour : 160€ (59 places)

QUELQUES EXEMPLES D'ATELIERS

Ombres et lumières, la technique du dessin à la plume

CYCLES 2 & 3 · PEINTURE · 1H30

> atelier avec un plasticien

Cet atelier permet d'apprendre à donner le relief des objets ou des personnages au moyen de simples lignes, en jouant sur leur espacement, leur largeur ou leur entrecroisement, comme le faisait les anciens graveurs tel Gustave Doré.

La vie des moines

HISTOIRE · 1H

> visite découverte avec un médiateur

De la règle de saint Benoît aux préceptes de vie de saint Augustin, les moines partagent leur temps entre la prière, le travail manuel et le travail intellectuel. Au monastère royal de Brou, les bâtiments conventuels (dortoir, réfectoire, salle capitulaire...) témoignent de la vie quotidienne de la communauté qui y vécut jusqu'à la Révolution.

L'art selon Cro-Magnon

CYCLE 3 · HISTOIRE · 1H30

> atelier avec un médiateur

Sur les pas de l'homme préhistorique, découvrez les premières formes d'expression artistique mais aussi toutes les astuces et recettes de Cro-Magnon.



LE CENTRE VILLE HISTORIQUE DE BOURG-EN-BRESSE

Mars à octobre

Ville chef-lieu du département de l'Ain, Bourg-en-Bresse s'est développée à la croisée des grandes régions naturelles du département : Bresse, Dombes et Revermont, et au carrefour des grands axes routiers et ferroviaires conduisant à Lyon, Mâcon, Genève ou Paris. Son histoire se lit dans la pierre de ses remarquables édifices religieux, civils et hospitaliers, comme dans ses quartiers anciens où les maisons à colombages et briques côtoient d'élégants hôtels particuliers.

De nombreux circuits commentés ont été élaborés par l'office de tourisme à destination des groupes scolaires pour faire découvrir les richesses de cette ville. Des visites commentées, d'environ 2H30, sous forme ludique avec livret pédagogique fournis pour tout les cycles. Laissez-vous embarquer pour un voyage à travers le temps et l'architecture.

QUELQUES EXEMPLES DE CIRCUIT

AU FIL DE L'EAU

Comprendre la ville : découverte du paysage urbain

Cycle II (à partir du CE1) et Cycle III

Les élèves suivent la trace de l'eau dans le paysage urbain pour une lecture originale de l'histoire de la ville à travers sa rivière, ses fontaines, et l'évocation de ses moulins, ses lavoirs et ses tanneries. C'est aussi une réflexion sur le circuit de l'eau et ses usages quotidiens.

SUR LES TRACES DU MOYEN-ÂGE

Comprendre la ville : découverte du paysage urbain

Cycle III (CM1-CM2)

Les élèves repèrent dans le paysage urbain actuel les traces laissées par le Moyen Âge, à travers l'architecture, la toponymie, le plan. Une bonne occasion de faire appel à leurs connaissances comme à leur imaginaire.

TARIFS

Visite 2H30

4€ / élève

(gratuité : enseignants et accompagnateurs)

Car aller/retour : 160€ (59 places)

LA VISITE EN PLUS

L'apothicairerie, une ancienne pharmacie

Les visites guidées de l'apothicairerie permettent aux élèves d'appréhender l'évolution du métier de pharmacien et l'organisation hospitalière. Une visite qui croise histoire, sciences naturelles et techniques

Tarif : 4€/élève

(gratuité : enseignants et accompagnateurs)



LE THÉÂTRE DE BOURG-EN-BRESSE

Mars à octobre

Le Théâtre de Bourg-en-Bresse se trouve en plein centre ville, sur l'esplanade de la Comédie. Construit à la fin du 18e siècle, il subit plusieurs destructions et rénovations. Tout en gardant l'esprit du théâtre à l'Italienne, il trouve sa forme actuelle lors des derniers travaux de 1997 à 2002. Depuis 2005, le Théâtre est devenu Établissement Public de Coopération Culturelle : il propose une programmation couvrant un large éventail de disciplines artistiques ; il invente des actions culturelles originales en direction de tous les publics ; il rayonne sur le territoire en présentant des spectacles en partenariat avec des communes du département de l'Ain.

L'équipe du Théâtre propre de guider des visites pour les groupes scolaires. Accessible à tout les cycles, les enfants pourront explorer les coulisses du 6e art. De la régie aux loges, en passant par la scène et ses coulisses, le théâtre n'aura plus de secrets pour nos apprentis comédiens.

TARIFS

Visite de 1h15

Gatuit

Car aller/retour : 160€ (59 places)

DATES DISPONIBLES 2018

Lundi	22/01
Mardi après-midi	23/01
Vendredi	26/01
Lundi	29/01
Mardi	30/01
Jeudi matin	1/02
Vendredi matin	2/02
Lundi	5/02
Lundi	26/02
Mardi	27/02
Lundi	5/03
Vendredi	16/03
Lundi après-midi	26/03
Mardi	27/03
Vendredi après-midi	30/03
Lundi	23/04
Lundi	30/04
Lundi	14/05
Mardi	22/05
Lundi	28/05
Mardi	29/05
Lundi	4/06
Mardi	5/06
Lundi	25/06
Mardi	26/06

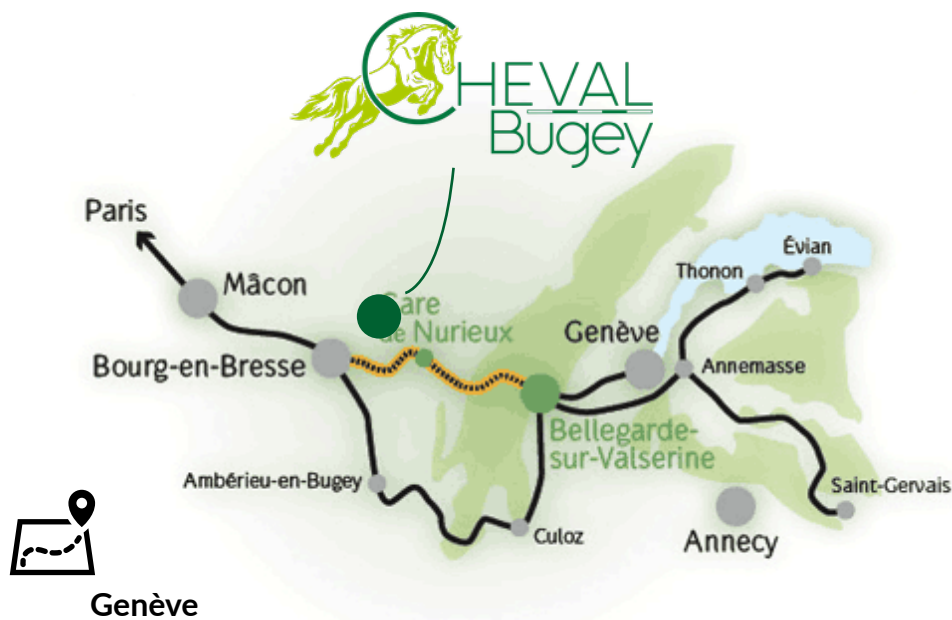


SERVICE

dans un rayon de 20 km

Hôpital : 10 km – 15 mn
Pharmacie : 1 km – 5mn
Commerces : 1 km – 5 mn
Gare : 13 km – 20 mn
Médecin : 1 km – 5 mn
La Poste : 1 km – 5 mn
Cinéma : 13 km – 20 mn

ACCÈS



Par le train

La gare de Bourg-en-Bresse située à 15 min de Cheval Bugey voit arriver des trains de toute la France.

En TGV, la gare est à 2h de Paris via la voie Paris-Genève.

Nous pouvons assurer le transport de la gare de Bourg-en-Bresse jusqu'au centre équestre.

Genève

Prendre la route A1
continuer sur A40
prendre la sortie 7 Bourg sud
suivre D52 direction Journans puis Tossait puis Revonnas
tourner à gauche sur la D979 direction Ceyzériat
prendre le chemin d'accès sur la droite où il y a le panneau Cheval-Bugey

Bourg-en-Bresse

Prendre la direction de Nantua (départemental 979)
Traverser le village de Ceyzériat, parcourir 1km et prendre sur la gauche juste après le passage à niveau.
Suivre la petite route d'accès en prenant la deuxième entrée où il y a le panneau Cheval-Bugey sur la droite

Depuis Nantua

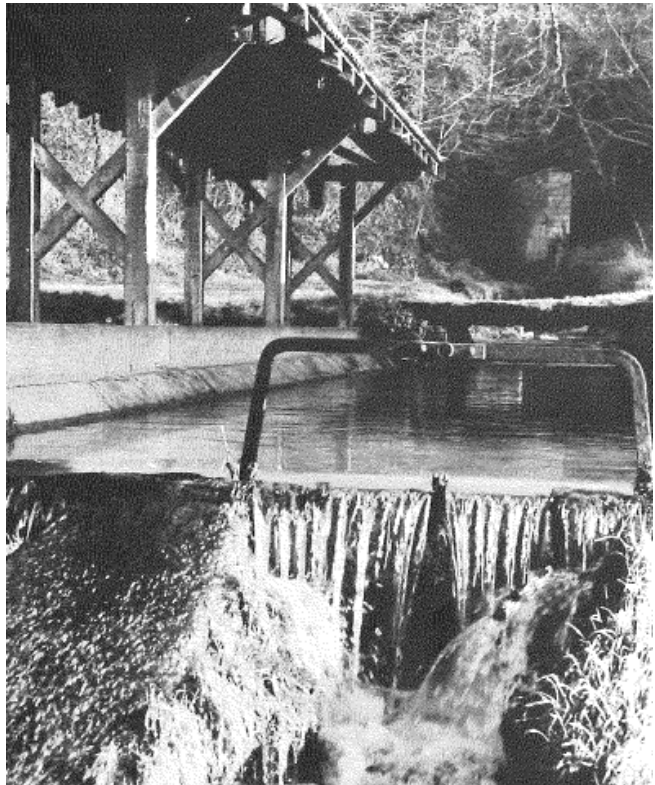
Prendre la direction de Bourg en Bresse / Ceyzériat.
Passer à côté du hameau de Sénissiat.
Continuer la route départementale 979 sur un kilomètre, prendre le chemin d'accès sur la droite où il y a le panneau Cheval-Bugey

LA LEGENDE DE LA SOURCE DE LA REYSSOUZE

À Journans

On raconte qu'un jour une vieille femme de Journans nommée Reyssouze, reçut la visite du diable qui lui offrit de réaliser le vœu qu'elle formulerait en échange de son âme. La vieille acquiesça et il fut convenu qu'à minuit sonnant, Satan prendrait possession de l'âme tandis que la sorcière ferait ce qu'elle désirerait faire durant tout le restant de ses jours. La vieille profita alors quelques heures qui la séparaient de l'instant fatidique pour réfléchir mûrement, et comme elle était avare et cupide, elle en arriva rapidement à décider qu'elle compterait les quelques pièces d'Or qu'elle serrait précieusement dans une cachette. Le vœu s'accomplissant, elle comptera son or toute sa vie et deviendrait immensément riche. Elle jubilait. Pour plus de sûreté, elle commença dès onze heures du soir à faire tomber ses pièces d'or dans sa bourse, car pensait-elle encore, mieux valait s'y prendre trop tôt que trop tard et laisser stupidement l'heure fatidique. Hélas, les premiers coups de minuit allaient sonner au clocher de la chapelle Saint-Valérien, lorsqu'une envie incohérente la saisit au bas-ventre et la fit tordre sur sa chaise. Elle eut beau se retenir de toutes ses forces et ne penser qu'à son or qui

allait se multiplier à l'infini, rien n'y fit et quand la cloche tinta, les yeux exorbités, elle dut laisser libre cours à la nature et s'épancha comme une fontaine. Pour une fois, le diable tint parole et depuis cette nuit mémorable, la Reyssouze ne cessa plus de couler et elle coule encore



PAROLES D'ÉLÈVES

« Quand je suis montée dans le car j'étais un peu triste car je ne voulais pas partir sans voir tous les jours les poneys surtout bonbon »

« J'ai adoré les poneys mais surtout Ultra. On devait prendre le cure-pied pour nettoyer les pieds des poneys. Au début j'ai eu peur mais la monitrice m'a montré et après j'avais plus peur »

« Nous avons fait du pas et du trot. On est aussi parti loin du centre pour une balade. On a vu un pont tout en pierre et des herbes. Je ne savais pas comment elles s'appelaient avant »

« Après avoir mangé, on est allé dans une salle pour danser. Il y avait de la musique et des déguisements. C'était super ! »

DOSSIER PÉDAGOGIQUE

Le Centre Cheval Bugey est géré par le service Vacances Pour Tous de la Ligue de l'Enseignement de l'Ain. Il fait donc partie du vaste réseau des centres d'accueil de vacances et de classes de découverte de la LIGUE DE L'ENSEIGNEMENT.

Dossier remis à titre indicatif aux établissements scolaires désireux de réserver un séjour dans notre centre de vacances équestres.

Les prix indiqués sont fixes. Les activités à la carte sont sous réserve de disponibilités. Les périodes entre mars et juin étant les plus convoitées, il est préférable de réserver plusieurs mois à l'avance

Chaque activité peut être modifiée selon les souhaits pédagogiques de l'enseignement. Nous sommes à votre disposition pour réaliser des propositions de programmes sur-mesure. Nous nous ferons une joie de répondre à toutes vos questions.

CONTACTEZ-NOUS !



Les Rochettes
01250 Ceyzériat



04 74 25 01 93



www.cheval-bugey.com



cheval.bugey@orange.fr



[chevalbugeyofficiel](https://www.facebook.com/chevalbugeyofficiel)